



FLY.pl S.A.

SKONSOLIDOWANY RAPORT ZA IV KWARTAŁ 2012 r.

Skonsolidowany raport kwartalny za IV kwartał został przygotowany przez emitenta zgodnie ze zmianami wprowadzonymi Uchwałą nr 363/2009 Zarządu Giełdy Papierów Wartościowych w Warszawie S.A. z dnia 27 lipca 2009 roku w sprawie zmiany Uchwały nr 346/2007 Zarządu Giełdy Papierów Wartościowych w Warszawie S.A. i zgodnie z załącznikiem do Uchwały nr 363/2009 Zarządu Giełdy – tekst jednolity „Informacje bieżące i okresowe przekazywane w alternatywnym systemie obrotu na rynku NewConnect” (wg stanu prawnego na dzień 20 czerwca 2012 r.).

SPIS TREŚCI

- 1. DANE EMITENTA**
 - 1.1 Wskazanie czasu trwania Emitenta
- 2. INFORMACJA O GRUPIE KAPITAŁOWEJ FLY.pl S.A.**
 - 2.1 Wskazanie Sądu Rejestrowego
 - 2.2 Krótki opis historii Emitenta i podmiotu zależnego
 - 2.3 Podstawowa działalność
 - 2.4 Kapitał zakładowy
 - 2.5 Władze Spółki
 - 2.6 Struktura akcjonariatu
- 3. WYBRANE DANE FINANSOWE**
- 4. ISTOTNE ZDARZENIA ORAZ CZYNNIKI MAJĄCE WPŁYW NA PREZENTOWANE WYNIKI FINANSOWE.**
- 5. REALIZACJA STRATEGII MAJĄCEJ NA CELU ROZWÓJ PROWADZONEJ DZIAŁANOŚCI, W SZCZEGÓLNOŚCI POPRZEZ PODEJMOWANE DZIAŁANIA INNOWACYJNE.**
- 6. PLANY I PRZEWIDYWANIA NA KOLEJNY KWARTAŁ.**
- 7. STANOWISKO ODNOŚNIE DO MOŻLIWOŚCI ZREALIZOWANIA PUBLIKOWANYCH PROGNOZ WYNIKÓW NA DANY ROK W ŚWIETLE WYNIKÓW ZAPREZENTOWANYCH W DANYM RAPORCIE KWARTALNYM**

1. Dane Emitenta

Firma:	FLY.PL S.A.
Forma prawna:	Spółka Akcyjna
Kraj siedziby:	Polska
Siedziba:	Warszawa
Adres:	ul. Marszałkowska 115, 00-102 Warszawa
Telefon:	+ 48 22 255 06 10
Faks:	+ 48 22 255 06 11
Adres poczty elektronicznej:	inwestorzy@fly.pl
Adres strony internetowej:	www.fly.pl
NIP:	5252528128
REGON:	146002313
KRS:	0000410606

1.1 Wskazanie czasu trwania Emitenta, jeżeli jest oznaczony

Czas trwania Emitenta nie jest oznaczony.

2. INFORMACJA O GRUPIE KAPITAŁOWEJ FLY.pl S.A.

Spółka Fly.pl S.A. została założona w dniu 10 listopada 2011 roku z zamiarem stworzenia grupy kapitałowej z przejmowanych podmiotów, które zajmują się usługami turystycznymi sprzedawanymi poprzez portale internetowe. Na dzień sporządzenia raportu kwartalnego jedynym podmiotem zależnym Emitenta jest Fly.pl Sp. z o.o., istotne są zatem również osiągnięcia tego podmiotu.

Prezentowane sprawozdanie skonsolidowane za IV kwartał 2012 r. obejmuje Emitenta oraz:

- Fly.pl Sp. z o.o. – spółka zależna od Fly.pl S.A., w której posiada 100% udziałów (Sąd Rejonowy w Warszawie XII Wydział Gospodarczy KRS, nr 0000277164) - konsolidowana metoda pełną.
Fly.pl Sp. z o.o. jest spółką działającą w sektorze usług turystycznych sprzedawanych głównie poprzez kanał internetowy.

2.1 Wskazanie sądu, który wydał postanowienie o wpisie do właściwego rejestru, wraz z podaniem daty dokonania tego wpisu, a w przypadku, gdy Emitent jest podmiotem, którego utworzenie wymagało uzyskania zezwolenia - przedmiot i numer zezwolenia, ze wskazaniem organu, który je wydał

Wpis Emitenta w Rejestrze Przedsiębiorców KRS został dokonany przez sąd rejestrowy – Sąd Rejonowy dla m. st. Warszawy w Warszawie, XII Wydział Gospodarczy Krajowego Rejestru Sądowego, w dniu 07 lutego 2012 roku pod numerem 0000410606.

2.2 Krótki opis historii Emitenta i podmiotu zależnego

Fly.pl Sp. z o.o. zawiązana została na mocy aktu notarialnego z dnia 25.01.2007 pod pierwotną nazwą Comvel Polska Sp. z o.o. W dniu 26.06.2007 uruchomiona została strona internetowa www.fly.pl, przez którą spółka prowadzi sprzedaż usług turystycznych. Przeprowadzone prace adaptacyjne innowacyjnych na polskim rynku informatycznych narzędzi dla branży turystycznej spowodowały, iż internetowe biuro podróży Fly.pl uzyskało jako pierwsze na rynku możliwość dokonywania rezerwacji usług turystycznych online, czyli w czasie rzeczywistym z gwarancją całkowitej ceny i dostępności miejsca oraz płatnością online.

Spółka Urlopy.pl SA nabyła 100 % udziałów w Fly.pl sp. z o.o. w połowie 2010 roku pozostawiając na stanowisku Prezesa Grzegorza Bosowskiego. Spółka zmieniła nazwę na Fly.pl Sp. z o.o. oraz opracowano nową strategię związaną z działalnością operacyjną. Fly.pl Sp. z o.o. poczyniła inwestycje w nowy sprzęt oraz odpowiednią strukturę technologiczną dla Call Center. Wprowadzone zostały stałe zasady etyki biznesowej: wszyscy klienci otrzymują gwarancję najniższej ceny wycieczek. Konsekwencją wprowadzonych zmian był zdecydowany wzrost efektywności sprzedażowej. Zainicjowano również prace nad uruchomieniem nowej wersji serwisu internetowego www.fly.pl, poprzez który Fly.pl Sp. z o.o. prowadzi sprzedaż usług turystycznych.

W lipcu 2011 została uruchomiona nowa odsłona serwisu internetowego www.fly.pl. Serwis bazuje na unikalnym, autorskim rozwiązaniu wyszukiwarki tzw. Internet Booking Engine opartym o nowoczesną technologię MDS Webservice.

Z powodu dynamicznego rozwoju w lipcu 2011 Fly.pl Sp. z o.o. została przeniesiona do nowej siedziby przy ul. Marszałkowskiej 115 w Warszawie, gdzie otwarty został również jedyny firmowy salon sprzedaży Fly.pl.

Fly.pl Sp. z o.o została przejęta w całości przez Fly.pl S.A. w dwóch etapach:

1 etap – w ramach zawiązania Emitenta z dnia 10 listopada 2011 roku, jego główny udziałowiec Urlopy.pl S.A. wniósł wkład niepieniężny w postaci 510 udziałów Fly.pl Sp. z o.o.

2 etap – w ramach umowy sprzedaży udziałów z dnia 18 listopada 2011 roku Emitent zakupił 491 udziałów Fly.pl Sp. z o.o. od Urlopy.pl S.A.

2.3 PODSTAWOWA DZIAŁALNOŚĆ

Według Polskiej Klasyfikacji Działalności (PKD 2007) Fly.pl SA posiada PKD 7911B – Działalność pośredników turystycznych.

2.4 KAPITAŁ ZAKŁADOWY

Na dzień 30.09.2012 r. kapitał zakładowy Fly.pl S.A. wynosił 4 154 500 zł i dzielił się na:

- 20 400 000 akcji A ;
- 19 645 000 akcji B ;
- 1 500 000 akcji C

o wartości nominalnej 0,10 zł każda.

Na dzień 30.12.2012 r. kapitał zakładowy spółki zależnej - Fly.pl Sp. z o.o. wynosił 1 001 000,00 zł i dzielił się na 1001 udziałów po 1000 zł każdy.

Kapitał zakładowy Emitenta – Fly.pl S.A. na dzień sporządzenia raportu okresowego

	Liczba akcji (szt.)	Udział w kapitale zakładowym (%)	Liczba głosów	Udział w ogólnej liczbie głosów (%)
Seria A	20 400 000	49,10%	20 400 000	49,10%
Seria B	19 645 000	47,29%	19 645 000	47,29%
Seria C	1 500 000	3,61%	1 500 000	3,61%
Suma	41 545 000	100,00%	41 545 000	100,00%

2.5 WŁADZE SPÓŁKI

- Zarząd spółki Fly.pl SA**

Imię i nazwisko	Stanowisko	Kadencja	
		Od	do
Agnieszka Gujgo	Prezes Zarządu	06.09.2012	nadal

Uchwałą NR 02/09/2012 z dnia 06.09.2012 r. wobec złożenia rezygnacji przez Pana Roberta Ogrodnika z pełnienia funkcji Prezesa Zarządu Spółki, Rada Nadzorcza Fly.pl SA powołała do pełnienia funkcji Prezesa Zarządu P. Agnieszkę Gujgo

- Rada Nadzorcza Fly.pl SA**

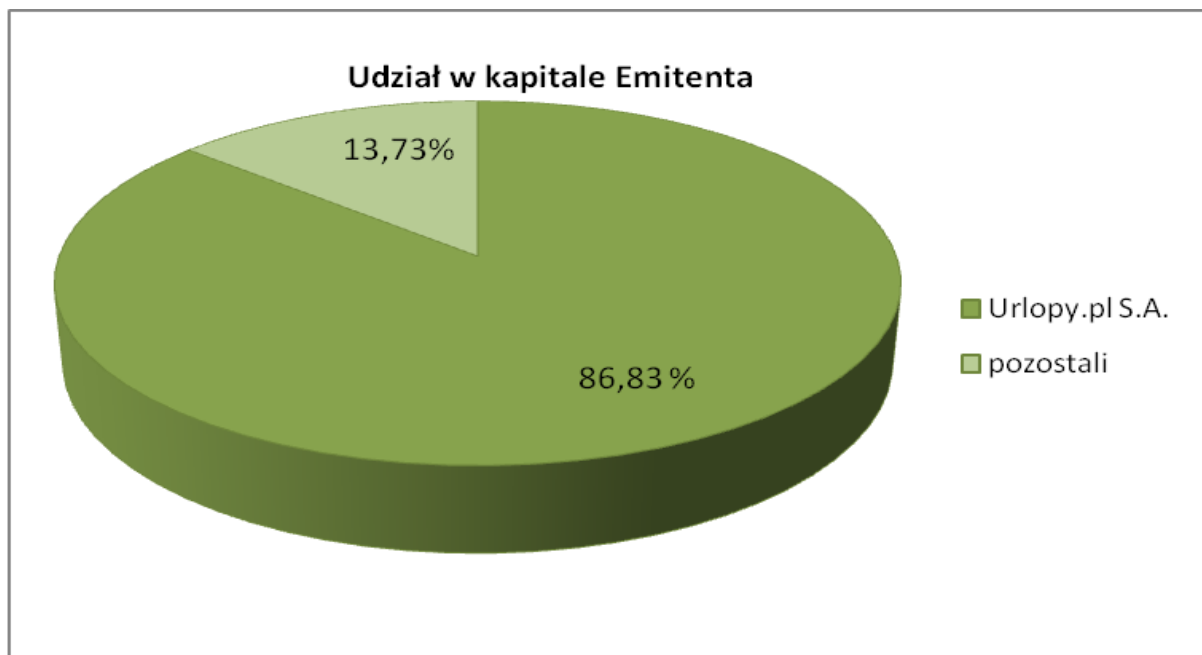
Imię i Nazwisko	STATUS
Wojciech Hetkowski	Przewodniczący Rady Nadzorczej
Damian Patrowicz	Członek Rady Nadzorczej
Małgorzata Patrowicz	Członek Rady Nadzorczej
Jacek Koralewski	Członek Rady Nadzorczej
Marianna Patrowicz	Członek Rady Nadzorczej
Piotr Kulczycki	Członek Rady Nadzorczej

2.5 STRUKTURA AKCJONARIATU

Akcjonariusze spółki Fly.pl SA

Wyszczególnienie akcjonariuszy posiadających co najmniej 5% udziału w kapitale zakładowym oraz głosach na WZ

Akcjonariusz	Seria akcji	Liczba akcji	Liczba głosów	Udział w kapitale zakładowym	Udział w ogólnej liczbie głosów
Urlopy.pl S.A. z siedzibą w Płocku	A	20 400 000	20 400 000	49,10%	49,10%
	B	15 671 905	15 671 905	37,73%	37,73%
	Łącznie A i B	36 071 905	36 071 905	86,83%	86,83%
Pozostali	B	3 973 095	3 973 095	10,12%	10,12%
	C	1 500 000	1 500 000	3,61%	3,61%
	Łącznie B i C	5 473 095	5 473 095	13,73%	13,73%
Suma		41 545 000	41 545 000	100,00%	100,00%



3. WYBRANE DANE FINANSOWE

Wybrane dane finansowe ze skonsolidowanego bilansu oraz skonsolidowanego rachunku zysków i strat

w tys. zł.

(wyszczególnienie)	stan na 31.12.2012	stan na 10.11.2011*
Kapitał (fundusz) własny	2849	2040
Należności długoterminowe	0	0
Należności krótkoterminowe	413	0
Środki pieniężne i inne aktywa pieniężne	656	0
Zobowiązania długoterminowe	0	0
Zobowiązania krótkoterminowe	2405	0
Amortyzacja	32	0

*Dane porównywalne na dzień zawiązania Spółki (emitenta)

w tys. zł.

(wyszczególnienie)	2012 r. Od 01.10.2012 do 31.12.2012	2011 r. Od 01.10.2011 do 31.12.2011	2012 r. narastająco Od 10.11.2011 do 31.12.2012	2011 r. narastająco Od 01.01.2011 do 31.12.2011**
Przychody netto ze sprzedaży	753	0	4466	0
Zysk (strata) na sprzedaży	-439	0	-406	0
Zysk (strata) na działalności operacyjnej	-620	0	-491	0
Zysk (strata) brutto	-986	0	-1697	0
Zysk (strata) netto	-986	0	-1697	0

**Spółka nie posiada okresu porównawczego, ponieważ pierwszym rokiem obrotowym jest 2012, rozpoczynający się 10.11.2011 a kończący się 31.12.2012r.

Wybrane dane finansowe z jednostkowego bilansu oraz rachunku zysków i strat emitenta

w tys. zł.

(wyszczególnienie)	stan na 31.12.2012	stan na 10.11.2011*
Kapitał (fundusz) własny	4630	2040
Należności długoterminowe	0	0
Należności krótkoterminowe	24	0
Środki pieniężne i inne aktywa pieniężne	623	0
Zobowiązania długoterminowe	0	0
Zobowiązania krótkoterminowe	3	0
Amortyzacja	0	0

*Dane porównywalne na dzień zawiązania Spółki (emitenta)

w tys. zł.

(wyszczególnienie)	2012 r. Od 01.10.2012 do 31.12.2012	2011 r. Od 01.10.2011 do 31.12.2011	2012 r. narastająco Od 10.11.2011 do 31.12.2012	2011 r. narastająco Od 01.01.2011 do 31.12.2011**
Przychody netto ze sprzedaży	0	0	1	0
Zysk (strata) na sprzedaży	-21	0	-96	0
Zysk (strata) na działalności operacyjnej	-21	0	-96	0
Zysk (strata) brutto	-14	0	-122	0
Zysk (strata) netto	-14	0	-122	0

**Spółka nie posiada okresu porównawczego, ponieważ pierwszym rokiem obrotowym jest 2012, rozpoczynający się 10.11.2011 a kończący się 31.12.2012r.

Płock, dnia 07.02.2013

Opracowała : Beata Malinowska

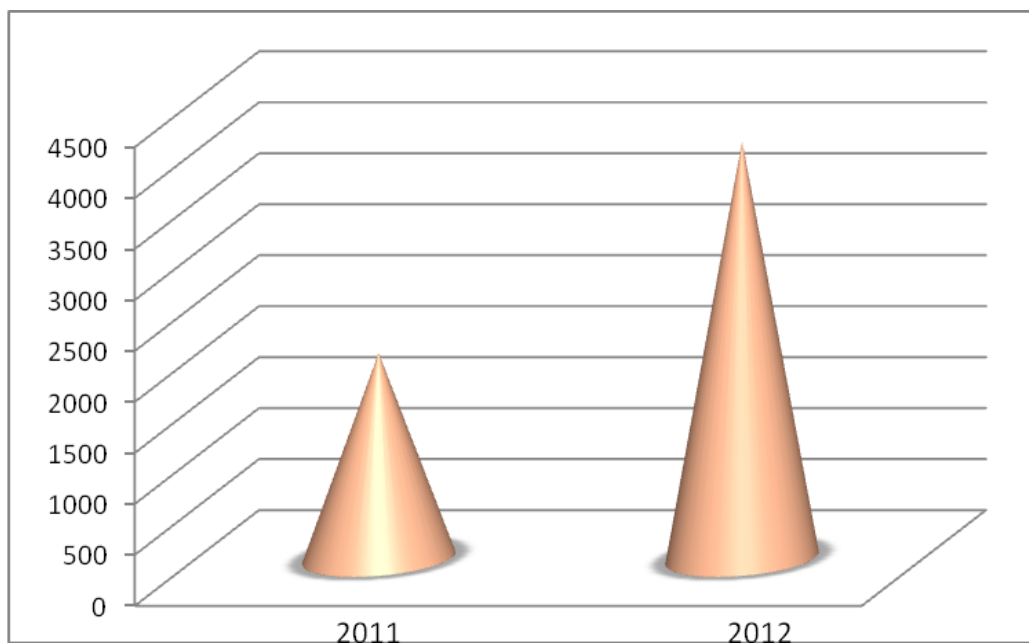
4. ISTOTNE ZDARZENIA ORAZ CZYNNIKI MAJĄCE WPŁYW NA PREZENTOWANE WYNIKI FINANSOWE

IV kwartał roku to w branży turystycznej podsumowanie sezonu letniego, czas przygotowania do sprzedaży oferty zimowej oraz okres przedsprzedaży sezonu letniego.

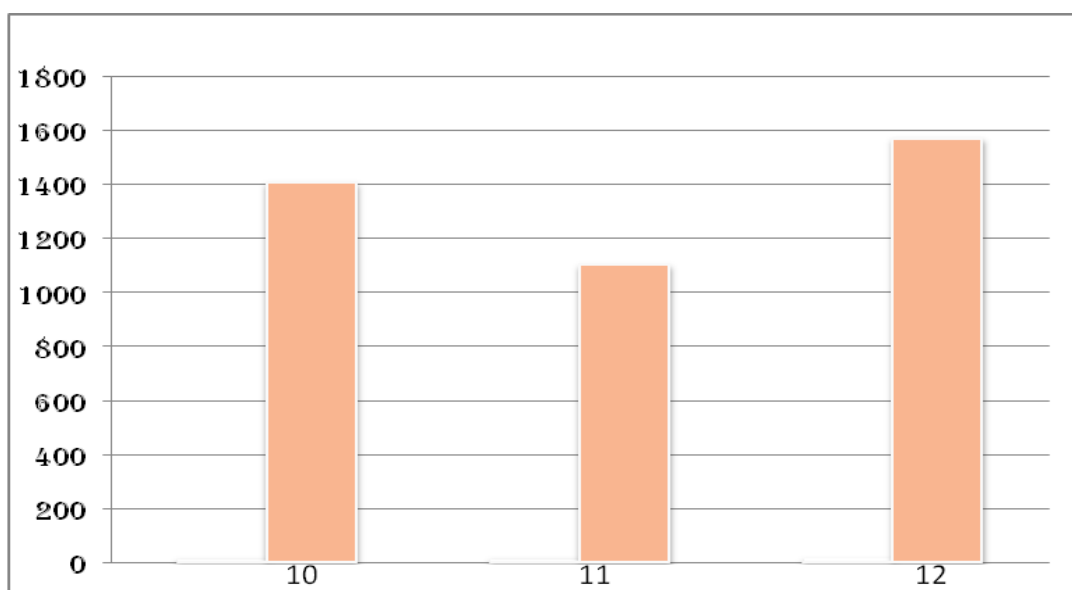
Upadki kilkunastu organizatorów w połowie 2012 roku odbiły się negatywnie na biurach agencyjnych. Bankructwa obniżyły zaufanie do branży turystycznej a to spowodowało odpływ turystów. Wobec powyższego IV Kwartał 2012 roku stał

się dla Spółki okresem niecodziennych wyzwań. Aby zakończyć rok z lepszymi wynikami niż w 2011 roku Spółka Fly.pl zintensyfikowała prace nad poprawą funkcjonalności, użyteczności, pozycjonowania serwisu internetowego. W wyniku tych działań IV kwartał 2012 roku w Spółce Fly.pl Sp. z o.o. zamknął się wynikiem lepszym o 37,5 % od analogicznego okresu z 2011 roku z

Przychody ze sprzedaży Fly.pl Sp. z o.o. za IV Kwartał 2011 i 2012 r



Przychody ze sprzedaży Fly.pl Sp. z o.o. w okresie październik-grudzień 2012r.



5. STRATEGIA W OBSZARZE ROZWOJU PROWADZONEJ DZIAŁALNOŚCI, W SZCZEGÓLNOŚCI POPRZEZ PODEJMOWANE DZIAŁANIA INNOWACYJNE

Z powodu posiadanych zasobów technologicznych Spółka mogła pozyskać partnerów nie tylko z branży turystycznej w celu świadczenia dla nich usług call center. Wysoka jakość świadczonych usług oraz kompetencje pracowników zaowocowały nawiązaniu takich partnerstw jak nawiązanie współpracy z Grupon sp. z o.o. w ramach serwisu pod domeną lastminute .groupon.pl oraz Empik w ramach serwisu pod domeną empiktravel.pl.

6. PLANY I PRZEWIDYWANIA NA KOLEJNY KWARTAŁ.

Fly.pl S.A. została założona w celu stworzenia grupy kapitałowej poprzez przejęcia z rynku podmiotów świadczących usługi turystyczne przez internet. W tym celu został przejęty przez Emitenta pierwszy podmiot w postaci Fly.pl Sp. z o.o. Emitent planuje kolejne przejęcia w najbliższych dwóch, trzech latach realizowane ze środków pozyskanych w ramach niepublicznej emisji akcji serii C.

Zatwierdzona przez Emitenta strategia Fly.pl Sp. z o.o. zakłada realizację założonych planów sprzedażowych. Dzięki osiągniętym wzrostom sprzedaży Zarząd zamierza sfinalizować korzystniejsze umowy z dostawcami usług na kolejny rok obrotowy co zaowocuje poprawą poziomu marż.

W 2013 roku Zarząd Spółki Fly.pl Sp. z o.o. prognozuje wzrost przychodów ze sprzedaży usług turystycznych o 40,2% w stosunku do roku ubiegłego. Wzrost ten Spółka zamierza osiągnąć poprzez zwiększenie o 30% budżetu na pozyskanie ruchu na stronę internetową. Zarząd zamierza kontynuować uczestnictwo Spółki w programie multipartnerskim Payback przynoszącym korzyści sprzedażowe jak i wizerunkowe.

7. STANOWISKO ODNOŚNIE DO MOŻLIWOŚCI ZREALIZOWANIA PUBLIKOWANYCH PROGNOZ WYNIKÓW NA DANY ROK W ŚWIETLE WYNIKÓW ZAPREZENTOWANYCH W DANYM RAPORCIE KWARTALNYM.

Zarząd Spółki Fly.pl SA z siedzibą w Warszawie ul. Marszałkowska 115 (dalej Spółka) jako Spółki nadrzędnej wobec Fly.pl Sp. z o.o. informuje, iż wedle jego najlepszej wiedzy, wybrane informacje finansowe za IV kwartał 2012 roku, sporządzone zostały zgodnie z przepisami obowiązującymi Spółkę, oraz że prognozy publikowane przez Spółkę, w ocenie Zarządu są możliwe do zrealizowania.

Prezes Zarządu
Agnieszka Gujgo